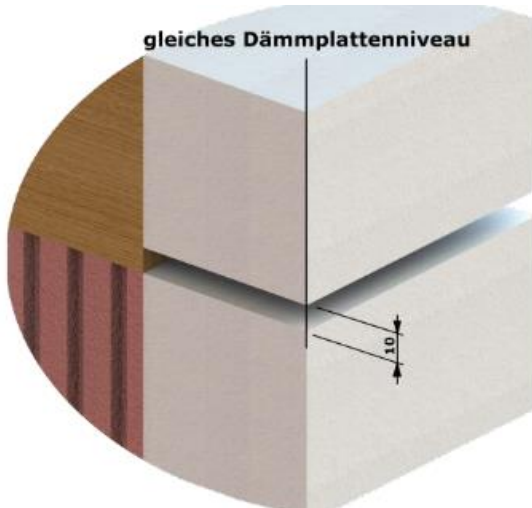
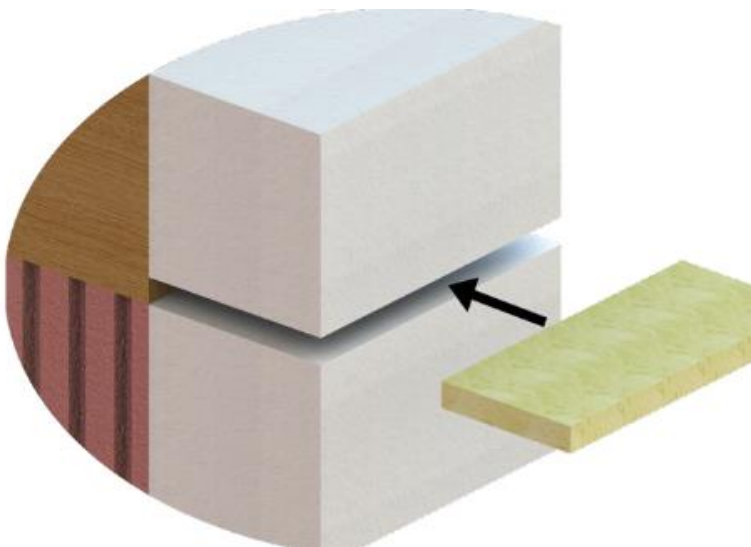


Bewegungsfugenprofil 2-teilig

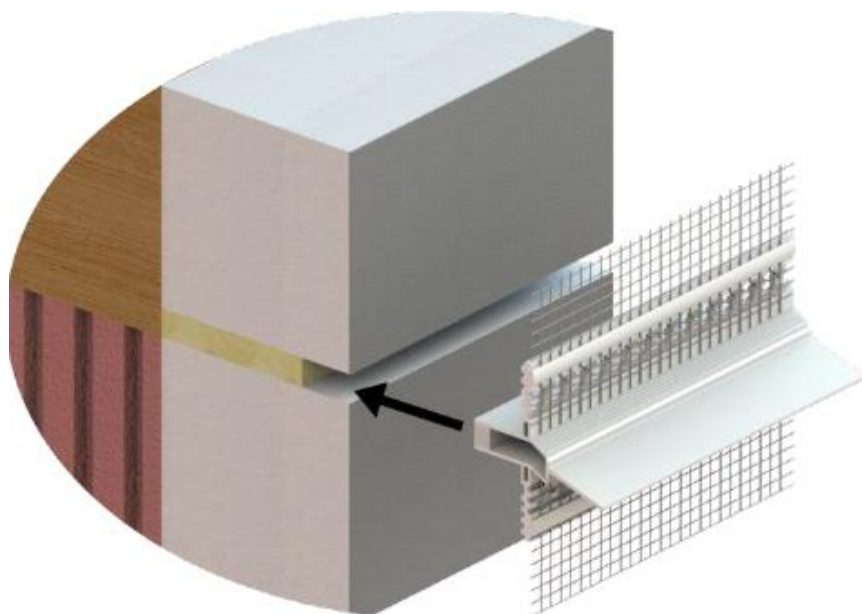
Kunststoffprofil für fluchtgerechte und dauerhafte horizontale Bewegungsfugen in Wärmedämm-Verbundsystemen.



Die untere Dämmplattenreihe muss mit einem 10 mm breiten Fugenabstand zur oberen Dämmplattenreihe verlegt werden. Das gleichmäßige Dämmplattenniveau zwischen den Dämmplattenreihen ggf. mit Hilfe eines Schleifbretts herstellen.

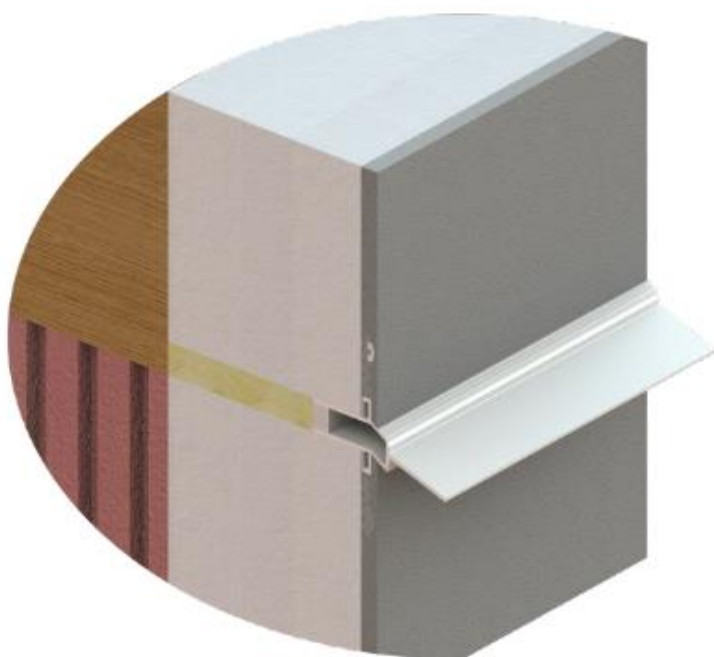


Die 10 mm breite Fuge, abzüglich der Profiltiefe (ca. 15 mm), mit einem passenden Dämmstoff ausfüllen.

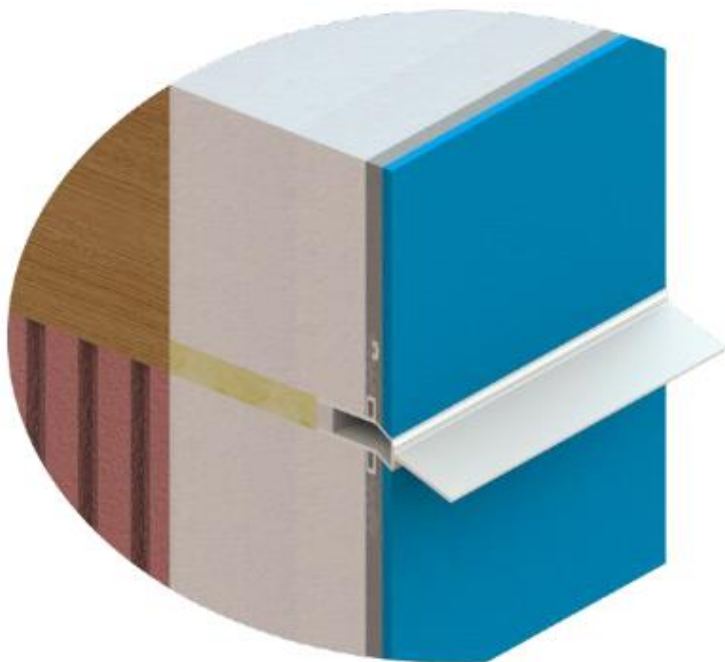


Im Bereich des Gewebestreifens, die Armierung auf die untere und obere Dämmplattenreihe auftragen. Den überstehenden Armierungs-kleber sauber an der Dämmplatten-kante abziehen.

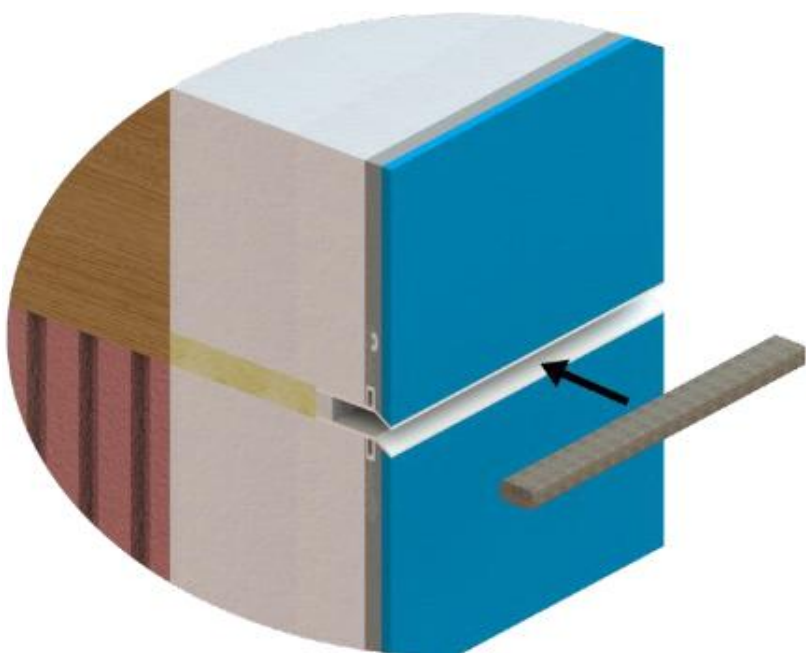
Das Profil in die Armierung ein-drücken und mit Hilfe einer Wasser-waage ausrichten. Die Abrisslasche muss immer nach unten zeigen. Die Profile werden mit dem werk-seitig angebrachten Steckverbinder stirnseitig verbunden.



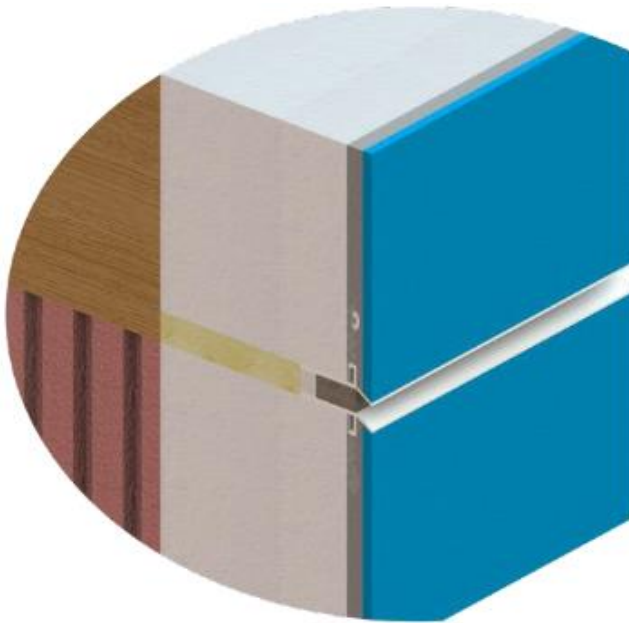
Die Armierungsspachtelung wird nachfolgend bis zur Putzkante hingeführt und eingebettet.



Die Endbeschichtung darf die Sollbruchstelle des Abknicksteges nicht überragen, da sonst der Abknicksteg nicht sauber abgetrennt werden kann.



Nach dem Aushärten der Endbeschichtung, das mitgelieferte, komprimierte Dichtband bis zum Schaumband einschieben.



Durch das expandierende Dichtband entsteht eine umlaufend, dauerhaft dichte Quetschfuge.

Unsere anwendungstechnischen Empfehlungen, die wir zur Unterstützung des Käufers/Verarbeiters aufgrund unserer Erfahrungen geben, entsprechen dem derzeitigen Erkenntnisstand in Wissenschaft und Praxis. Sie sind unverbindlich und begründen kein vertragliches Rechtsverhältnis und keine Nebenverpflichtungen aus dem Kaufvertrag. Sie entbinden den Käufer nicht davon, unsere Produkte auf ihre Eignung für den vorgesehenen Verwendungszweck selbst zu prüfen. Die allgemeinen Regeln der Bautechnik müssen eingehalten werden. Änderungen, die dem technischen Fortschritt und der Verbesserung des Produktes oder seiner Anwendung dienen, behalten wir uns vor. Mit Erscheinen dieser Technischen Information sind frühere Ausgaben ungültig. Aktuellste Informationen entnehmen Sie unseren Internet-Seiten. Es gelten für alle Geschäftsfälle unsere aktuellen Verkaufs- und Lieferbedingungen sowie die Bestimmungen für die Aufstellung und Nutzung unserer Silos und Mischanlagen.

Baumit GmbH, Reckenberg 12, 87541 Bad Hindelang,
Telefon: 08324 921-0, Telefax: 08324 921-1029,
E-Mail: info@baumit.de, Internet: www.baumit.com